

X-MAX

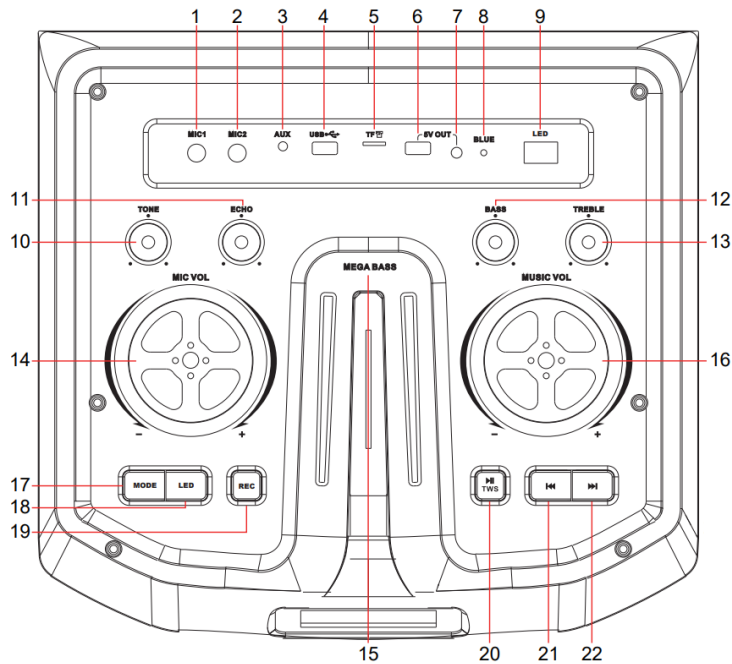
MAXIMUM SOUND I R A N



X-D412F

لطفاً قبل از استفاده از اسپیکر این راهنما را بخوانید

پنل کنترل دستگاه



- 1- MIC1: ورودی میکروفون سیمی
- 2- MIC2: ورودی میکروفون سیمی
- 3- AUX: ورودی صوتی
- 4- USB: ورودی USB
- 5- TF: ورودی کارت TF
- 6- خروجی 5 ولت
- 7- خروجی 5 ولت
- 8- نشانگر شارژ
- 9- سوئیچ نور LED

10- TONE : جهت کاهش افکت تن به چپ، افزایش افکت تن به راست بچرخانید

11- ECHO: جهت کاهش اثر اکو به چپ، افزایش اثر اکو به راست بچرخانید

12- BASS: گردش به چپ کاهش باس، گردش به راست افزایش باس

13- TREBLE : گردش به چپ تریبل کاهش، گردش به راست تریبل افزایش

14- MICROPHONE VOLUME : جهت کاهش صدا به چپ بپیچید، جهت افزایش صدا به راست بپیچید

15- BASS ADJUSTMENT: تنظیم باس

16- MASTER VOLUME: جهت کاهش صدا به چپ بچرخانید، جهت افزایش صدا به راست بچرخانید

17- MODE SELECTION: انتخاب حالت USB/AUX/BT/TF

18- LED MODE : برای دریافت نورهای مختلف، کوتاه فشار دهید، جهت خاموش کردن چراغ ها طولانی مدت (3ثانیه) فشار دهید و سپس برای روشن کردن، کوتاه فشار دهید.

19- RECORD: برای ضبط، طولانی فشار دهید و سپس برای پخش ضبط مجدد فشار دهید

20- PLAY/PAUSE: زمانی که USB و TF کارت در حال پخش است، برای مکث کوتاه فشار دهید و برای پخش، مجدد فشار دهید. در حالت BT، برای وارد شدن به TWS، طولانی فشار دهید.

21- PREVIOUS: زمانی که USB و TF کارت در حال پخش است، برای انتقال به آهنگ قبلی کوتاه فشار دهید.

22- NEXT: زمانی که USB و TF کارت در حال پخش است، برای انتقال به آهنگ بعدی کوتاه فشار دهید.

1- LED OUTPUT: اسپیکر چپ (فرعی) به چراغ LED اسپیکر راست (اصلی) متصل است.

2- خروجی صدا

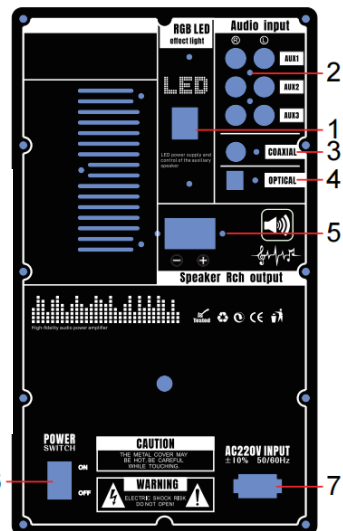
3- ورودی کوآکسیال

4- ورودی اپتیکال

5- خروجی اسپیکر

6- روشن/خاموش کامل دستگاه

7- ورودی AC: سوکت منبع تغذیه



عملکرد اصلی کنترل از راه دور (ریموت کنترل)

1- کلید بی صدا

2- POWER: دستگاه را به حالت خاموشی آماده به کار می برد.

3- اعداد: دکمه دیجیتال برای انتخاب آهنگ / کانال به طور مستقیم

4- REPEAT: تکرار یک/ تکرار همه

5- MODE: جهت سوئیچ حالت ها کوتاه فشار دهید.

جهت روشن/خاموش کردن اعلان صوتی، طولانی (2-3 ثانیه) فشار

6- VOL+: افزایش حجم صدا اصلی

7- مجموع 3 حالت:

1- در حالت USB برای آهنگ قبلی/بعدی کوتاه فشار دهید

و برای جلو/عقب بردن طولانی فشار دهید

2- در حالت BT، برای آهنگ قبلی/بعدی کوتاه فشار دهید. فشار طولانی نامعتبر است.

8- پخش/مکث:

1- در حالت USB برای پخش/مکث آهنگ، کوتاه فشار دهید.

2- در حالت BT، فشار کوتاه، آهنگ را پخش / مکث و فشار طولانی مدت (2-3 ثانیه)

اتصال بلوتوث را قطع می کند.

9- VOL-: کاهش حجم صدای اصلی

10- ضبط صدا

11- LED: روشن/خاموش، آماده به کار از راه دور با عملکرد حافظه، منبع تغذیه را

قطع نمی کند، تمام LED ها به طور پیش فرض راه اندازی مجدد می شوند. عملکرد به این

شرح است: هنگامی که هر مجموعه ای از چراغ های LED روشن است، دکمه LED را فشار

دهید تا روشن شود. تمام چراغ های LED را خاموش کنید. وقتی همه چراغ های LED خاموش هستند، دکمه LED را فشار دهید تا LED روشن شود.

12- EQ: از بین EQ1, EQ2, EQ3, EQ4 انتخاب کنید.

13- کلید حجم صدای میکروفون



دستورالعمل عملکرد BT (بلوتوث)

- 1- برای انتخاب حالت BT، MODE را فشار دهید.
 - 2- عملکرد BT را روی تلفن همراه، لپ تاپ، آی پاد و غیره باز کنید و بلوتوث را جستجو کنید. (نام بلوتوث اسپیکر، X-D412F است، بدون رمز اتصال)
 - 3- دستگاه های مذکور، بلوتوث اسپیکر را انتخاب کرده و با آن مطابقت می دهند، در صورت اتصال به بلوتوث با موفقیت، صدای "بیپ" را از اسپیکر می شنوید.
 - 4- می توانید از موسیقی دستگاه مذکور توسط اسپیکر از طریق عملکرد BT آزادانه لذت ببرید
- لطفا توجه کنید: فاصله بلوتوث دستگاه 10-15 متر بدون دیوار و مانع میانی باشد.

عیب یابی:

مشکل	راه حل
نداشتن صدا	1- بررسی شود صدا روشن است. 2- بررسی کنید که آیا تجهیزات ورودی یا خروجی متصل هستند.
صدا نداشتن میکروفون	1- کابل را به درستی وصل کنید. بررسی کنید که آیا باتری شارژ دارد یا خیر 2- صدا را تا حد مناسب بالا ببرید 3- دهان خود را از میکروفون در فاصله 5-10 سانتی متری نگه دارید
عمل نکردن USB/SD	1- حالت دستگاه USB/TF را بررسی کنید. 2- دستگاه USB/TF را مجدد وصل کنید.

اگر مشکلات حل نشد، لطفا با شرکت گارانتی کننده کالا (شرکت آوا صدای هیرسا 021-45203) تماس بگیرید.

خودتان آن را تعمیر نکنید!

در هنگام استفاده لطفا به موارد زیر توجه کنید:



Made in P.R.C